

# Pstre łupki w potoku uhryńskim

## Lokalizacja:

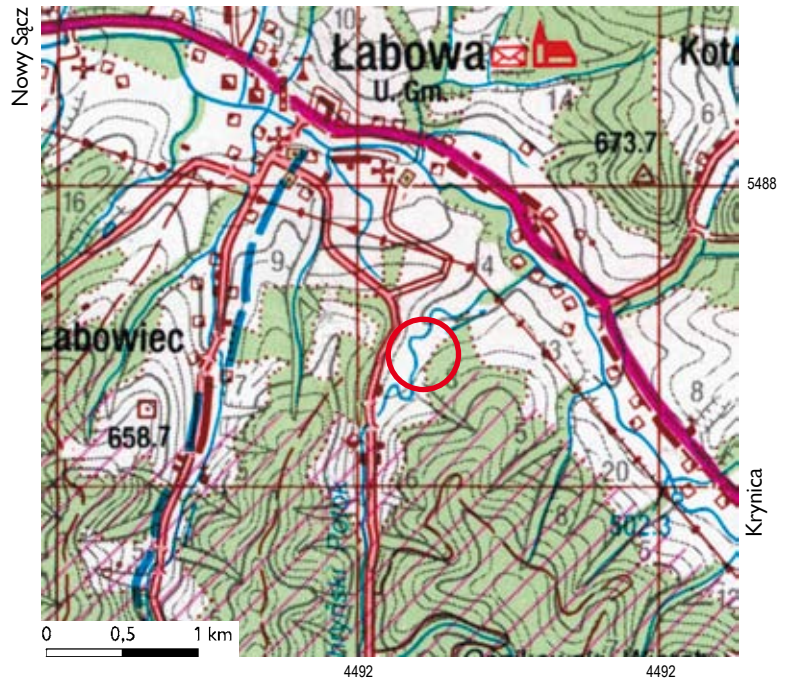
województwo małopolskie  
powiat nowosądecki  
gmina Łabowa  
miejscowość Łabowa

## Rejon geograficzny:

Zewnętrzne Karpaty Zachodnie  
Beskidy Zachodnie  
Beskid Sądecki

## Jednostka geologiczna:

Zewnętrzne Karpaty fliszowe  
płaszczowina magurska



Potok Uhryński jest malowniczo wijącym się ciekim powierzchniowym, biorącym swój początek na wysokości 978 m.n.p.m, na sklonie Góry Hola (Doucha). Potok ten położony jest w paśmie Jaworzyny Krynickiej, jednym z dwóch pasm górskich budujących Beskid Sądecki. Obiekt znajduje się w obrębie Popradzkiego Parku Krajobrazowego, nieopodal trasy Nowy Sącz-Krynica. Powstał wskutek erozji wód spływających z pasma Jaworzyny do zlewni rzeki Kamiennicy Nawojowskiej i w naturalny sposób odstąpił budujące podłoże skalne formacje geologiczne: formację belowską i łupki z Łabowej. Długość odstąpienia przekracza 300 m, a wysokość skarp waha się od 0,5 m do około 15m.

Na podstawie znalezionych mikroskamieniałości (głównie otwornic) wiek tych osadów określono na trzeciorzęd, a dokładniej na jego starszą część – paleogen (23-65 mln lat temu). W wyższej części odstąpienia zobaczyć można formację belowską. Stanowią ją cienkie i bardzo cienkie (rzędu milimetrów bądź centymetrów) warstwy mułowców, poprzedzielane nieco grubszymi (centymetrowymi) warstwami piaskowców. Piaskowce po nasiąknięciu wodą mają barwy niebieskawe. Na stropowych powierzchniach warstw piaskowca zauważyć można charakterystyczne zagłębienia, opisywane jako ślady ryb pływających nad nie skonsolidowanym (nie stwardniałym) osadem. Z kolei na spągowych powierzchniach warstw obserwować można hieroglify (odlewy form powstałych na skutek erozji dna morskiego). W piaskowcach występują liczne spękania wypełnione kalcytem, zwane strzałką kalcytową.

Grubość poszczególnych warstewek jest niewielka (rzędu centymetrów) i dlatego ten rodzaj osadów nazywamy fliszem drobnorytmicznym. Tworzył się on w wyniku działalności prądów zawieszinowych w zbiornikach morskich.

Prądy niosące materiał okruchowy o różnej wielkości i litologii usypywały u podnóża podmorskiego skłonu kontynentu (bądź wyspy) stożek napływowy. Proces ten trwał wiele milionów lat, a osady podlegały późniejszym procesom i przekształceniom geologicznym (w tym również ruchom górotwórczym). W efekcie w skarпах widzimy liczne zafałdowania w postaci niesymetrycznych wygięć warstw i zmienne kąty zapadania (od 55 do 90°).

Idąc w dół koryta potoku Uhryńskiego, oglądamy kolejną formację skalną - łupki pstre, tworzące charakterystyczny różnobarwny „pasiak”. Pstre kolory: zielono - beżowo - wiśniowe tworzą malownicze dno koryta potoku. Pstre łupki to osad pelagiczny z częściową redepozycją materiału pochodzącego z płytszych stref. Kontrastująca roślinność znajdująca się w sąsiedztwie dodaje uroku temu miejscu.

Odstąpienie to zostało uznane za stratotypowe (wzorcowe) dla niższej części paleogenu magurskiego, scharakteryzowano tu geotop zespołu otwornic *Glomospira*. Do proponowanego obiektu należy dotrzeć zbaczając z głównej drogi prowadzącej z Łabowej do Uhrynia na wysokości znaku informacyjnego z napisem „Uhryń” w kierunku południowo-wschodnim, w drogę kamienistą, o nieutwardzonej nawierzchni. Po przejściu około 300m, ścieżkę przecina koryto potoku i skręcając na północ dochodzi do pierwszych odstąpięć.

Do zwiedzania malowniczego koryta potoku Uhryńskiego należy zabrać kalosze, gdyż niektóre fragmenty ścieżki biegnącej wzdłuż potoku są niedostępne. Znaczącym atutem tego miejsca jest istniejąca tu ścieżka geologiczna, na której znajduje się 11 przystanków wyposażonych w tablice informacyjne.

Gmina Łabowa, oprócz wspomnianej ścieżki geologicznej proponuje zwiedzenie również innych, interesujących

ścieżek przyrodniczych (ścieżka przyrodniczo-poznawcza „Jodła - królowa naszych lasów”, ścieżka rowerowa, ścieżka konna). Miejsce to posiada wysokie walory krajobrazowe. Na skraju wsi znajduje się cmentarz żydowski i greckokatolicka cerkiew w Łabowej. W odcinku źródłowym potoku został utworzony jeden z najpiękniejszych rezerwatów przyrody ożywionej – Uhryń, w którym ochronie podlegają drzewostany bukowo-jodłowe.

W odległości 1 km znajduje się bardzo dobrze zagospodarowane pole biwakowe z parkingiem i grilem.

### The Variegated Shales from the Uhryń Stream

The scenic fragment of the Uhryń Stream valley enables to recognize over 300-meters-long stratotype succession of the Sącz Sub-unit (Paleogene) of the Magura nappe. The succession includes the Bela Ves Beds and the Variegated Shales, which compose a picturesque pattern. Various structural

elements can be observed: longitudinal and transversal faults, antidines and synclines, fold axes undulations, various bedding types, submarine slides and trace fossils. Moreover, the links between geological structure and the relief can be observed. The exposed strata were accepted as a stratotype for the lower part of Paleogene succession of the Magura Unit and as a geotope of the *Glomospira* foraminiferal assemblage. The site belongs to the Poprad River Landscape Park.

The site is accessible from the Łabów-Uhrynia road, from which the visitor should turn right at the road sign “Uhryń”. The country road heads southeast and after about 300 meters the streambed appears. Here the visitor should turn to the north and the first exposure will appear nearby.

At the site the thematic geological trail has been prepared with 11 stops. The touristic infrastructure of the area is sufficient for a full-day trip. The site reveals high scenic, scientific and educational values.



Wybrana literatura: 333, 431, 449

Autor karty stanowiska dokumentacyjnego i fotografii:  
A. Kicińska-Świdarska (2005)